

## **7. pielikums. Ainavu eksperta atzinums**

## Ainavu eksperta atzinums par vēja elektrostaciju

### „Dobeles” un “Pienava” parku izveidi

Vēja parku ietekme uz ainavu ir viens no būtiskiem faktoriem, kurš tiek vērtēts ietekmes uz vidi novērtējumos. Galvenokārt uzmanība tiek veltīta ietekmēm uz ainavu vizuālajiem faktoriem, jo vēja elektrostacijas ir būves ar ievērojamu augstumu, tāpēc to izvietošana rada ainavu vizuālās izmaiņas. Plānotie vēja parki Dobeles un Tukuma novados kopā veidos vienu no lielākajiem vēja parkiem Latvijā. Paredzams, ka vēja elektrostaciju skaits būs aptuveni 50, tās plānotas ar 166 m augstiem mastiem un kopā ar rotoriem maksimālais augstums būs līdz 241 m.

Atzinums par potenciālo vēja parku ietekmi uz ainavu un tās vērtībām veikts saskaņā ar IVN programmas prasībām. Novērtējuma gaitā veikta teritorijas un tās apkārtnes ainavu izlases inventarizācija, kura ietver ainavu aprakstīšanu, klasificēšanu un novērtēšanu (VARAM, 2000). Vizuālo ietekmju vērtēšanai veikta ainavu fotofiksācija un analizēti ainavu vizuālās modelēšanas rezultāti.

Paredzētās darbības vieta atrodas Dobeles novada Dobeles un Jaunbērzes pagastos un Tukuma novada Džūkstes pagastā. Teritoriju šķērso autoceļš A9 Rīga (Skulte)-Liepāja. Plānoto vēja parku tuvumā atrodas dažas apdzīvotas vietas (Pienava, Bitenieki) un vairākas viensētas. Vēja parku izveide paredzēta ievērojamās platībās, teritorijas garums D-Z virzienā ~11 km, savukārt platākajā vietā ~5 km.

Pēc fiziogēogrāfiskā iedalījuma perspektīvo vēja parku teritorija atrodas Spārnenes viļņotā līdzenuma DA malā, kur tas robežojas ar Zemgales un Tīreļu līdzenumiem. Pateicoties apkārtnes maz saposmotam un līdzenajam reljefam, kā arī plašajiem lauksaimniecības zemju masīviem paredzētās darbības vietas apkārtnē raksturīga laba ainavu pārskatāmība. Pēc Latvijas ainavu rajonēšanas iedalījuma (K. Ramans, 1994.) teritorija ietilpst Austrumkursas ainavzemē Augšabavas-Vašlejas ārines ainavapvidū. Latvijas ainavu kartē, ko sastādījis O. Nikodemus par pamatu ņemot reljefu, zemes seguma un izmantošanas veidus, teritorija atrodas Mālaino līmnoglaciālo un morēnas līdzenumu ārines ainavā (Ainavu aizsardzība, 2000). Šāds ainavas tips Latvijā ir salīdzinoši plaši izplatīts un tam raksturīgas stipri iekultivētas lauksaimniecības zemju ainavas.

Paredzētās darbības teritorija neietilpst nacionāla mēroga unikālās vai augstvērtīgās ainavu telpās. Tuvākā šāda vieta ir Ķemeru nacionālais parks, kurš atrodas vairāk kā 15 km attālumā. Tuvākā aizsargājamā dabas teritorija dabas liegums „Riesta-Džūkstenes purvs” izveidots biotopu un sugu aizsardzībai.

Dobeles novadā aptuveni 1,5 km uz dienvidiem no paredzētās vēja parku teritorijas atrodas Gauratas ezera, Lāču dīķa un tiem pieguļošo ainavu teritorija, kura Dobeles novada teritorijas plānojuma grafiskajā daļā attēlota kā novada nozīmes ainavu un rekreācijas teritorija. Šī teritorija noteikta Teritorijas plānojuma izstrādes procesā, veicot novada ainaviski vērtīgo teritoriju izvērtēšanu. Tāpat arī Dobeles novada teritorijas plānojumā izstrādē veikta vēja elektrostaciju izvietošanas ietekmes novērtējums uz novada ilgtspējīgu attīstību un noteikti izvietošanas nosacījumi to izbūvei. Kopumā tie ietver vispārīgas prasības un nav noteikti specifiski nosacījumi ainavu kontekstā. Arī Tukuma novada teritorijas plānojumā noteiktas ainaviski vērtīgas teritorijas, taču ne plānotajā vēja parka teritorijā, ne tā tuvākajā apkārtņē noteiktās ainaviskās teritorijas neatrodas.

Plānotā vēja parka teritorija gan reģionālā, gan lokālā mērogā ietilpst ārines tipa (lauksaimniecības zemju) ainavā (skat. 1. un 2. att.). Teritorijā sastopamie plašie

lauksaimniecības zemju masīvi ir meliorēti un mūsdienās stipri iekultivēti, līdz ar to, izveidojot plašu agroainavu ar tajā dominējošām aramzemēm.



*1. attēls. Skats uz āraini paredzētās darbības vietas D daļā.*



*2. attēls. Ainava paredzētās darbības vietā pie Liepājas šosejas.*

Paredzētās vēja parku vietas lauksaimniecības zemju ainavas struktūrā citi ainavu elementi sastopami ļoti nelielās platībās. Tos galvenokārt veido nelieli mežu puduri (3. att.), Lielais Ausekļu dīķis (4. att.), Budavu dīķis un citi mazāki dīķi. Lineāros ainavu elementus veido autoceļi, mazas upes, strauti un meliorācijas novadgrāvji. Mazās upītes un struti reljefā veido neilgus ielejveida pazeminājumus. Kopumā apkārtnes ainavu struktūrā paredzētās darbības vieta nav vērtējama kā ekoloģiski nozīmīga, jo tajā lielākoties ietilpst antropogēni ietekmēti un pārveidoti ainavu elementi.

Lauksaimniecības zemju ainavas teritorijā bijušas sastopamas arī agrāk. 20. gadsimta sākumā teritorijā atradās vairākas viensētas, kuras mūsdienās vairs nepastāv. Joprojām atsevišķās vietās vērojamas šo viensētu vietas, par ko liecina ēku drupas vai atsevišķi augoši vecāki koki un to grupas.



*3. attēls. Tāli skati ar atsevišķiem ainavu elementiem.*



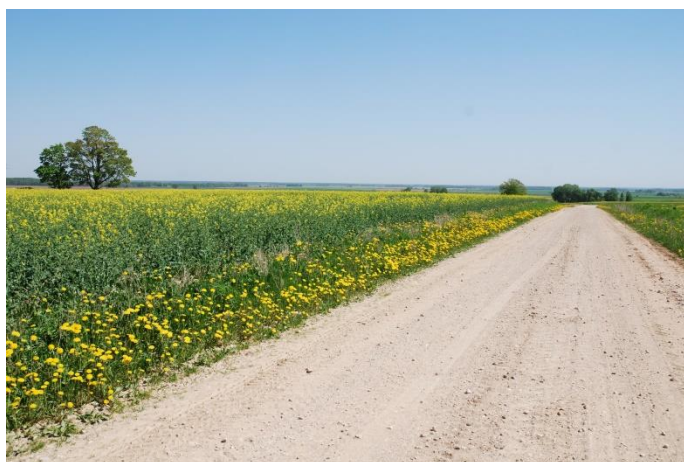
*3. attēls. Skats uz Lielo Ausekļu dīķi.*

Vēja parka un tā apkārtnes teritorijās vērojami plaši, atklāti un tāli skati pateicoties maz saņemtajam reljefam un dominējošajam zemes izmantošanas veidam. Vizuāli slēgtu ainavu skatu teritorijā praktiski nav. Atsevišķās vietās no vietējās nozīmes ceļiem vērojami vidēji tāli un tuvi skati, kurus noslēdz mežu teritorijas. Teritorijas reljefs paaugstinās no austrumiem rietumu virzienā. Tas ietekmē arī ainavu saskatāmību, tādējādi no rietumu daļas (augstākām teritorijām) ainavas ir pārskatāmas labāk un vietām vērojamas arī panorāmas tipa ainavas ar tāliem skatu

vērsumiem uz Zemgales un Tīreļa līdzenumiem (5. att.). Atsevišķi sastopamie ainavu elementi – uzpludinātie dīķi, meža puduri, atsevišķi augoši koki un citi ainavu elementi padara vietas ainavu daudzveidīgāku un pievilcīgāku.

Ainavu vizuālajai uztverei nozīmīgākās vietas ir teritorijas apkārtnē esošie ciemi un viensētas, kā arī Liepājas šoseja un daļēji arī vietējās nozīmes ceļi, kurus galvenokārt izmanto lauksaimniecības zemju apsaimniekotāji. Vietām šie ceļi ir sliktas kvalitātes, atsevišķos laika periodos var būt neizbraucami, tāpēc tie nav uzskatāmi par nozīmīgiem ainavu vizuālajā uztverē.

Kultūrvēsturiski nozīmīgas ainavas teritorijā nav sastopamas. Taču vēja parku plānotajā un pieguļošajā teritorijā atrodas vairāki kultūrvēsturiski objekti, piemēram, Sudrabiņu kapsēta (slēgta, netiek apsaimniekota), pieminēklis latviešu leģionāriem (6. attēls.), brāļu kapi, kuri liecina par teritorijas un tās apkārtnes vēsturiskajiem notikumiem.



**5. attēls. Panorāmas skats no plānotās vēja parku teritorijas D robežas.**



**6. attēls. Pieminēklis latviešu leģionāriem.**

Plānotajā vēja parku teritorijā tūrisma un rekreācijas objekti nav izvietoti. Teritorijā neatrodas arī potenciāli nozīmīgi tūrisma un rekreācijas objekti. Arī Dobeles un Tukuma novadu tūrisma informācijā (bukletos u.c.) nav norādīti tūrisma un rekreācijas objekti plānotajā vēja parku teritorijā. Aptuveni 1,5 km uz dienvidiem no paredzētās darbības teritorijas atrodas Gauratas ezera, Lāču dīķa un tiem pieguļošo ainavu teritorija. Šai teritorijai raksturīgs saposmotāks reljefs. Gauratas ezers atrodas iztektā ezerdobē (7. att.). Skatu vērsumos uz ezeru vēja elektrostacijas nebūs saskatāmas. Arī citviet ainavu teritorijā nozīmīgākie ir iekšējie skati uz Lāču dīķi un citiem objektiem. Savukārt tālie skatu vērsumi no šīs teritorijas galvenokārt ir Dobeles pilsētas virzienā. No atsevišķām apkārtnes vietām vēja ģeneratori potenciāli būs saskatāmi (8. att.) tālumā, taču tas būtiski neietekmēs šīs vietas nozīmi rekreācijā. Ņemot vērā attālumu no minētās ainavu un rekreācijas teritorijas līdz vēja parku teritorijai, secināms, ka vēja elektrostaciju izvietošana būtisku ietekmi uz ainavu un rekreācijas teritoriju neradīs.



**7. attēls. Skats uz Gauratas ezeru.**



**8. attēls. Skats uz ielejveida pazeminājumu paredzētās darbības vietas apkārtnē.**

Kopumā plānotajā vēja parku teritorijā un tās tuvākajā apkārtnē vērojamas parastas, Latvijas iekšzemes līdzenumiem tipiskas, vienveidīgas agroainavas ar plašu mērogu. Šo ainavu vizuālā vērtība un estētiskā kvalitāte nav ļoti augsta, kā arī tās nav vērtējamā kā ainaviski izcilas vai augstvērtīgas ainavu teritorijas.

Vēja elektrostaciju izbūves gadījumā nozīmīgākās ietekmes uz ainavu sagaidāmas saistībā ar ainavu vizuālajām izmaiņām. Vēja elektrostacijas sasniegs ievērojamu augstumu (maksimāli līdz 241 m), līdz ar to tās veidos izteiktas vertikālās dominantes ainavā, un skatu vērsumos no plašām teritorijām būs saskatāmas. Tā kā vēja elektrostacijas paredzēts izvietot tikai lauksaimniecības zemēs, tad vēja parku teritorijā esošie mežu puduri netiks transformēti. Kopumā vietas ainavu struktūra nemainīsies, jo esošie zemes izmantošanas veidi saglabāsies. Nelielas izmaiņas ainavu struktūrā radīs vēja elektrostaciju pievadceļu izbūve. Papildus objekti saistībā ar elektrostaciju izvietošānu (ceļi, elektrolīnijas u.c.) tiks izvietoti virszemes līmenī vai pazemē, līdz ar to nozīmīgas ainavu izmaiņas tie neradīs.

Vēja parku teritorijā neatrodas kultūras pieminekļi vai nozīmīgas kultūrainavas. Vēja elektrostaciju izbūve neradīs tiešu un būtisku ietekmi uz vietējas nozīmes kultūrvēsturiskajām vērtībām. Dobeles un Tukuma novada teritorijas plānojumos plānoto vēja parku teritorijā nav noteikti izslēdzoši kritēriji vēja parku izbūvei no ainaviskā aspekta.

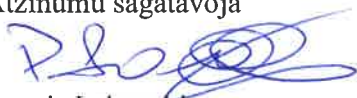
Vērtējot vēja parka teritorijas esošo ainavu vizuālo vērtību un iespējamās ietekmes uz to, izmantoti sekojoši kritēriji - ainavas pārskatāmība, pieejamība, ainavu daudzveidība, tipiskums, unikalitāte, dabiskums un skata kvalitāte. Novērtējuma gaitā apsektas nozīmīgākās vietas (ciemi, mājvietas, ceļi), no kurām atklāsies skati uz vēja elektrostacijām. Detalizētāku plānotās darbības vietu ainavu vizualizāciju skatīt IVN ziņojuma "Prognoze par iespējamo ietekmi uz ainavu, kultūrvēsturisko vidi un rekreācijas resursiem". Tā kā lielākoties teritorijas apkārtnē dominē līdzenas un atklātas lauksaimniecības zemju ainavas, tad vēja elektrostacijas ieņems dominējošu lomu ainavā, aptuveni 1 km rādiusā ap tām. Lai gan ainava būtiski mainīsies, nav pamata apgalvot, ka no vizuālā viedokļa šīs izmaiņas būs izteikti negatīvas. Savukārt 1-2 km rādiusā vēja elektrostacijas būs saskatāmas kā nozīmīgi ainavu elementi. Tālāk par 2 km attālumā vēja elektrostacijas no atsevišķām apkārtnes vietām veidos vizuāli uztveramus ainavu elementus tālo skatu fonā. Izvērtējot ainavu vizuālo pārskatāmību un struktūru secināms, ka nozīmīgākās ainavu izmaiņas radīsies Pienavas ciema, atsevišķu viensētu un Liepājas šosejas apkārtnē. Tādējādi ieteicams izvietot vēja elektrostacijas pēc iespējas tālāk no Pienavas, ko vēja parku izbūvē arī paredzēts nodrošināt.

Vēja parku saskatāmību ainavā ietekmēs laika apstākļu izmaiņas dažādos gadalaikos, kā arī diennakts daļas, jo tumšajā laikā vēja elektrostacijas saskatāmas nebūs, taču vēja elektrostaciju mirgošana no apkārtnes teritorijām būs pamanāma.

Vēja parka ietekme uz ainavas estētisko nozīmīgumu ir sarežģīti vērtējama, jo šis ietekmju nozīmīgums galvenokārt saistāms ar iedzīvotāju attieksmi pret to. Savukārt attieksmi veido katra indivīda subjektīvās uztveres īpatnības un zināšanas par ainavu vai tās elementiem, tāpēc ietekmju nozīmīgumu šādā aspektā grūti novērtēt pēc vienotas metodes. Tomēr plānoto vēja parku vietas ainavu izpēti un IVN procesā veiktā iedzīvotāju aptauja dod pamatu secinājumam, ka vietas ainaviskie aspekti nav uzskatāmi par izslēdzošu vai būtisku kritēriju, kurš ierobežotu plānoto vēja parku izveidi.

Veicot teritorijas ainavisko novērtējumu, netika konstatēti limitējoši faktori paredzētās darbības realizācijai no ainaviskā aspekta.

Atzinumu sagatavoja



Pēteris Lakovskis

[peteris.lakovskis@lais.lv](mailto:peteris.lakovskis@lais.lv)

*Izmantotā literatūra:*

1. Ainavu aizsardzība. Vides aizsardzības un reģionālās attīstības ministrija, 2000.